

EKE – Kolozsvár 1891 túrakaiuzok



Jókai Mór **Gyalogos** Emlék- és Teljesítménytúra az „Egy az Isten” földjén

XXI. kiírás – 2018



TÚRAKALAUZ

2018/1. szám



Erdélyi Kárpát Egyesület – Kolozsvár 1891

Szervezők

Branea Róbert (EKE, felelős szervező)	0723-400496	Venczel Enikő (EKE)	0722-367697
Szima Márton (EKE, túraügyeletes)	0766-703575	Orbán Zsolt (túraügyeletes)	0753-753623

EP	Neve	Pontbíró	Telefon
RAJT	Bükki Kemping	Szikszai Ildikó, Molnár Ildikó	0740-053666, 0742-471280
1. EP	Adrenalin Park	Berecz Gyöngyi, Horváth Erika	0726-364056, 0722-322621
2. EP	Hordós-kút	Szilágyi András, Fazakas Ferenc	0742-625130, 0752-640319
3. EP	Túri-hasadék	Láng Emese, Váradi Andrea	0741-333710, 0743-823544
4. EP	Szind	Ádám Gábor, Orbán Zsolt	0722-354126, 0753-753623
5. EP	Tordai-hasadék	Szabó János, Oltean Enikő	0757-220682, 0742-859711
6. EP	Kápolnás-tető	Virág Péter, Ördög Emese	0721-931191, 0749-211971
7. EP	Curmătura-nyereg	Máthé Ferenc, Mile Ferenc	0741-720856, 0720-254307
8. EP	Várfalva	Kis Tímea, Balázs Beáta, Molnár Ildikó	0745-015485, 0749-195110, 0742-471280
9. EP	Székelykő	Sipos Árpád, Kardos Balázs, Takács Előd	0745-426785, 0744-801482, 0728-051085
CÉL	Torockó	Sebe Klára Csilla, Kis Tímea	0721-374618, 0745-015485

Szállításszervezés

Honnan	Hova	Óra	Felelős	Telefon
Várfalva	Torockó	15.00 16.00	Molnár Ildikó	0742-471280
Torockó, piactér	Várfalva/Szind/Kolozsvár	18.00 21.00	Sebe Klára Csilla	0721-374618

Elsősegély-szolgálat

dr. Tőkés Tünde (EKE)	0745-166013	Csorba Anna (EKE)	0740-407652
-----------------------	-------------	-------------------	-------------

Szerkesztő: Branea Róbert


Fotók: Branea Róbert / Képfeldolgozás: Lixandru Róbert

Térképek és grafikonok: Lixandru Róbert, Branea Róbert

Tördelés: Virág Péter

A térképek az openmaps.eu honlapról származnak.

A térképek és a grafikonok szerkesztése a Garmin BaseCamp™ programmal történt.

Nyomtatás: 
www.photogo.ro

Kedves túratársunk!

*Szeretettel köszöntünk
a XXI. alkalommal megrendezett*



Jókai Mór Gyalogos Emlék- és Teljesítménytúrán

A túra teljesítését akkor ismerjük el, ha a résztvevő szabályosan benevezett, minden ellenőrző ponton bélyegeztetett, és teljesítette a szintidőt.

A teljesítést oklevéllel és kitűzővel jutalmazzuk.

A túrán mindenki a saját felelősségére indul, a rendezőktől kártérítés semmilyen jogcímen nem igényelhető.

A túra részben tájvédelmi területen halad, annak természeti értékeit őrizd meg, hogy ugyanolyan szép maradhasson, mint amilyen most!

Jó túrázást kívánunk!

A SZERVEZŐK

Rövidítések

MP = mérési pont (pl. **MP-08**): olyan útvonalpont, amelynek a szervezők a túraútvonal lejárása során GPS-készülékkel lemérték a koordinátáit és a tengerszint feletti magasságát.

A fényképeken szereplő sorszám azt jelzi, hogy az illető kép a megfelelő számú MP környezetét ábrázolja.

EP = ellenőrző pont (pl. **5. EP**): az az útvonalpont, amelynél a pontbíró lebélyegzi az igazolólapot, és bejegyzi a áthaladási időpontot (beleértve a **RAJT**ot és a **CÉLT** is).

tszfm. = tengerszint feletti magasság

Útvonaljelzések

A túra útvonalát fehér-piros jelzőszalagokkal és szakaszonként különböző színű és alakú festett jelzésekkel is kijeleztük.



A Jókai Gyalogos 55 útvonala vázlatosan

Bükki Kemping (RAJT) – Sáros-bükk – Adrenalin Park (1. EP) – Mikes-gerinc – Hordós-kút (2. EP) – Túri-hasadék (3. EP) – Szind (4. EP) – Tordai-hasadék (5. EP) – Kápolnás-tető (6. EP) – Curmătura-nyereg (7. EP) – Várfalva (8. EP) – Székelykő (9. EP) – Torockó (CÉL).

Az útvonal hossza 53,09 km, a szervezők által megszabott szintidő 14 óra.

Teljes szintemelkedés: 1871 m, teljes szintereszkedés: 1952 m.

A Jókai Gyalogos 30 útvonala vázlatosan

Szind (RAJT) – Tordai-hasadék (5. EP) – Kápolnás-tető (6. EP) – Curmătura-nyereg (7. EP) – Várfalva (8. EP) – Székelykő (9. EP) – Torockó (CÉL).

Az útvonal hossza 29,25 km, a szervezők által megszabott szintidő 10 óra.

Teljes szintemelkedés: 1388 m, teljes szintereszkedés: 1323 m.

A Jókai Gyalogos 17 útvonala vázlatosan

Szind (RAJT) – Tordai-hasadék (5. EP) – Kápolnás-tető (6. EP) – Curmătura-nyereg (7. EP) – Várfalva (CÉL).

Az útvonal hossza 16,85 km, a szervezők által megszabott szintidő 5 és fél óra.

Teljes szintemelkedés: 661 m, teljes szintereszkedés: 725 m.

A Jókai Gyalogos 10 útvonala vázlatosan

Várfalva (RAJT) – Székelykő (9. EP) – Torockó (CÉL).

Az útvonal hossza 12,40 km, a szervezők által megszabott szintidő 5 óra.

Teljes szintemelkedés: 728 m, teljes szintereszkedés: 598 m.

A túra minősítése: középestől nehézig. A hosszabb változatokat csak tapasztalt és edzett jelentkezőknek ajánljuk.

Azoknak a résztvevőknek, akik valamilyen okból nem tudják vagy nem akarják folytatni a túrát, a következő (autóval is könnyen megközelíthető) helyeket ajánljuk kiszállásra: Adrenalin Park, Tordatúr, Szind, Tordai-hasadék, Várfalva.

Szükséghelyzetben (pl. szélsőséges időjárás) a szervezők fenntartják a jogot a túra útvonalának megváltoztatására, illetve a túra egészének vagy egyes szakaszainak törlésére.

Torockóról röviden

Torockó – Tordától és Nagyenyedtől mintegy 25-30 km távolságra – a Székelykő és az Ordaskő sziklabércei által határolt festői medencében fekszik. A település története évszázadokon keresztül összefonódott a vas bányászatával és feldolgozásával. A túlnyomórészt unitárius vallású közösség a reformáció óta iskolával rendelkezik. A jobbágyság 1848-as eltörlését követően a polgárosodó Torockó virágkorát élte, ám a XIX–XX. század fordulóján elkezdődött gazdasági-politikai átrendeződés a bányák bezárását és a lakosság jelentős részének elvándorlását eredményezte.

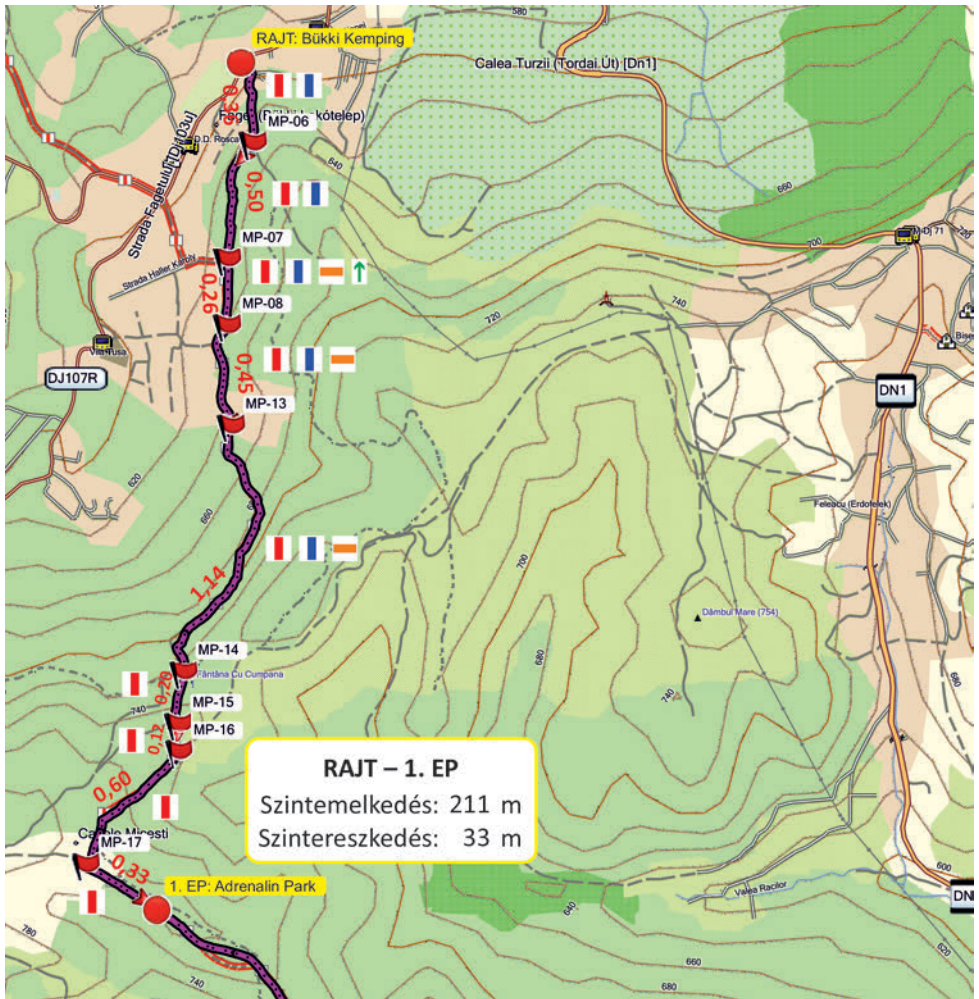
Torockón a természet és az ember által alkotott értékek sajátos együttállása valósult meg. A Kárpát-medence legépebben megmaradt népi építészeti együttese szervesen kapcsolódik e kis néprajzi tájegység színpompás népviseletéről, csipkéről és hímzett varrottasairól ismert népművészetéhez és a települést körülölelő kultúrtájhoz.

Torockó településképét a városias hangulatú Fötér négy oldalának egyazon korból származó, XIX. századi polgári ízléssel épült, módos lakóházai teszik egységessé és nevezetessé. A tér közepén látható a kőfallal kerített, 1802-ben újjáépített unitárius templom, északi oldalán egy medencés kút: a vajor áll. Építészettörténeti ritkaságnak tekintjük azt a néhány XVII–XVIII. századi boronafalas, csupán az ablakok magasságáig tapasztott és meszelt jobbágyházat, melyek homlokzatképzésükben és szerkezeti megoldásaikban jól elkülöníthető, egyedül Torockóra jellemző típust alkotnak. A változatos építészeti örökséget a részletek gazdagsága, a kovácsoltvas záruk, kilincsek, rácsok; a kőkeretek, feliratos emléktáblák teszik teljessé. Szintén szép számban maradtak

fenn hagyományos, gazdagon díszített, festett népi bútorok. Különleges érték a mesterjegyes, faragott sírköveiről és sajátos temetkezési szokásairól ismert temető.



FURU ÁRPÁD



Bükki Kemping – Adrenalin Park (3,96 km, +177 m)

MP-06 A Silva Kempingtől a **piros sáv** jelzést követjük, majd kb. 300 m után jobbra térünk, és a kerítések mentén haladunk tovább kb. 500 m-en keresztül.

MP-07 A Hintás-fa mellett elhaladva a jó minőségű, széles makadámúton (Nicolae Mărgineanu u.) megyünk tovább, a fára szerelt EKE-jelzőtáblákat megfigyelve.

MP-08 A következő útkereszteződésnél jobbra térünk a Nicolae Mărgineanu utcán (jobb oldalt sárga gázvezeték).

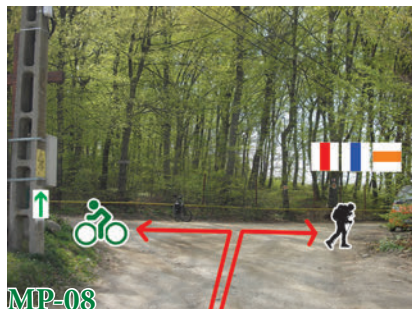
MP-13 A házak között vezető makadámbozítású utca végén átkelünk egy kis patakon, és feltérünk jobbra az erdőbe.

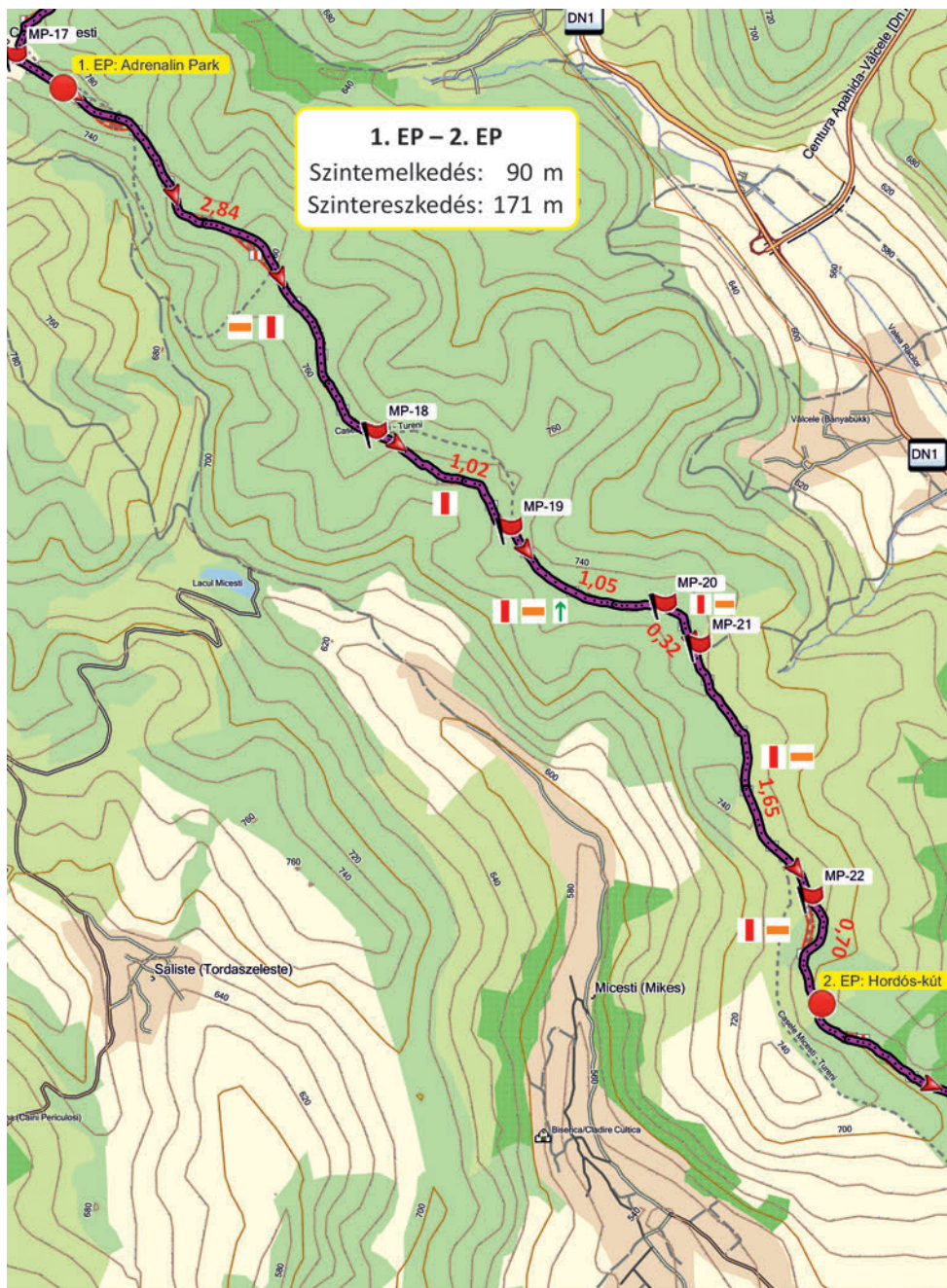
MP-14 Keresztezzük a kék sávval jelzett ösvényt, tovább haladunk előre a piros sáv jelzés mentén.

MP-15 Tovább haladunk előre, az erdő széle felé.

MP-16 Az Erdőfelek-Mikesi-házak makadámútra érkezve jobbra haladunk, majd:

MP-17 T alakú útkereszteződés a Mikesi-házaknál: balra fordulunk, a kb. 300 m-re levő Adrenalin Park (1. EP) irányába.





Adrenalin Park – Hordós-kút (7,58 km, -79 m)

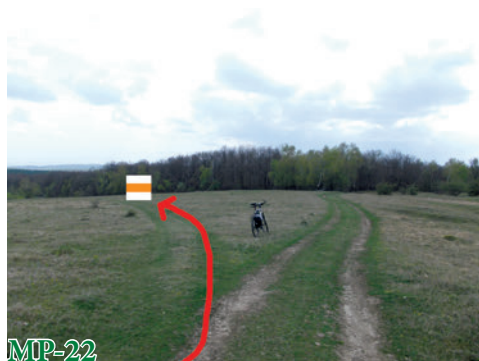
Az Adrenalin Parkot elhagyva a következő 5,5 km-es útszakasz nem követi mindig a gerincet, közben két csúc (Bodzás/Socului, 787 m; Spânzuratului, 777 m) mellett is elhaladunk. Több helyen is útelágazások vannak, kétoldalt le a völgyekbe, de nekünk a **piros** vagy **narancssárga** sáv jelzéseket kell követnünk.

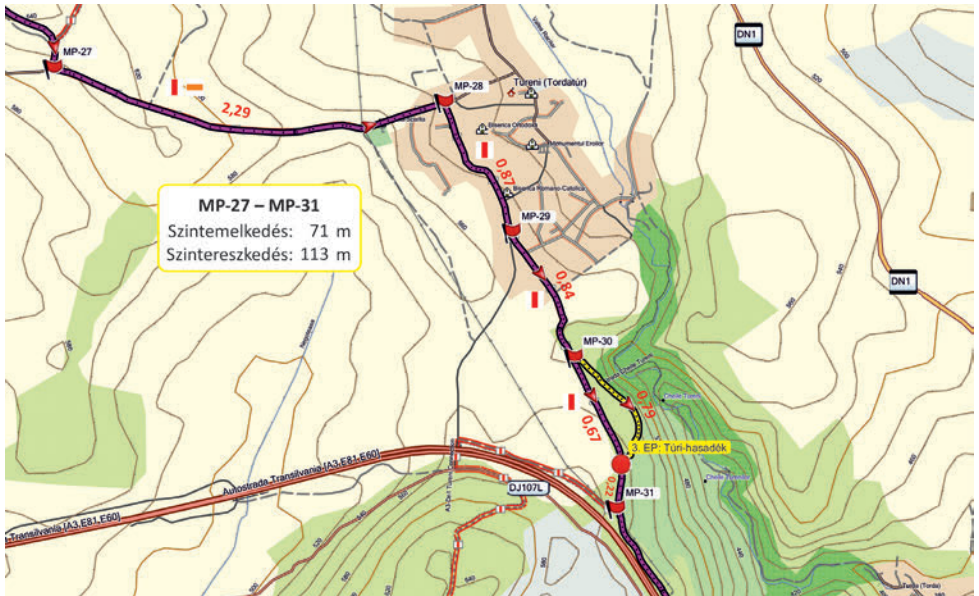
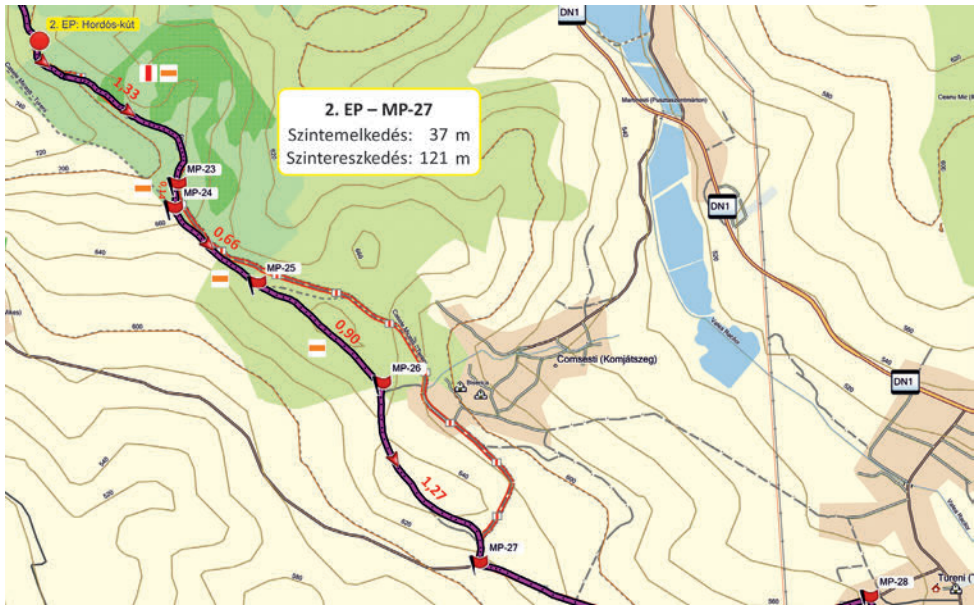
MP-18 Az EP-től 2,84 km-re az út kettéágazik, balra **narancssárga** sáv, jobbra **piros** sáv vezet. A két ág 1 km után összefut (**MP-19**), kövessük a **piros** sávot.

MP-20 Újabb 1 km után V alakú útelágazáshoz érünk: jobbra kell tartanunk, a **piros** és **narancssárga** jelzéseket követve.

MP-21 Kb. 300 m-re, az erdő szélén, a szekerúton térjünk jobbra. Balra és előre kopár a domboldal, rálátásunk van a Kolozsvár–Torda országútra és a pusztaszentmártoni halastavakra. Figyelhetjük a kövekre festett **piros sáv** jelzéseket.

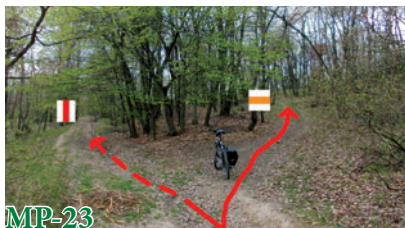
MP-22 Kb. 1,6 km-re letérünk balra, a füves keréknyomon, az erdő irányába, velünk szemben fára festett, jól látható, vízszintes **narancssárga sáv** jelzés mutatja további útvonalunkat. 700 m után kiérünk az erdőből egy ligetes bokrosba, majd egy tisztásra, ahol terebélyes, megcsonkított vackorfá jelzi a **2. EP-t**.





Hordós-kút – Túri-hasadék (8,97 km, -133 m)

MP-23 A tisztás után újra erdő következik. 1,3 km-t haladunk, majd a végén elágazáshoz érünk: balra **piros sáv** jelzésű út halad, mély keréknyomokkal. Célszerű jobbra tartani a vízszintes **narancs-sárga sáv** jelzésen az erdő széléig.



MP-24 Az erdő szélét elérve balra kell térnünk. A szántófield mellett, eleinte lejtős, majd emelkedő úton haladunk 660 m-t, amíg a szekérútról jobbra leválk egy füves út (**MP-25**), amelyen tovább haladunk, jobbról elkerülve a dombtetőt.



MP-26 Miután az út ereszkedni kezd (az előző MP-től 900 m-re) kisebb elágazáshoz érkezünk: balra, a bokrok mellett, Komjátszegre lehetne menni. Mi a drótkerítés jobb oldalán vezető földúton haladunk tovább 1,27 km-en keresztül.

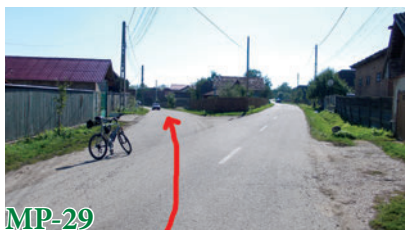
MP-27 A domboldalon ereszkedő út a beton villanyoszlopoknál jobbra kanyarodik (a kanyartól újra megjelenik a **piros sáv** jelzés), majd beletorkollik a Mikes–Tordatúr aszfaltozott műútba.

MP-28 Itt balra haladunk, délkelet irányba, 2,3 km-t, majd Tordatúrba érve figyelünk, mert 200 m után (az első letérőnél) egy betonoszlopra szerelt turista jelzőtáblánál jobbra kell térnünk.

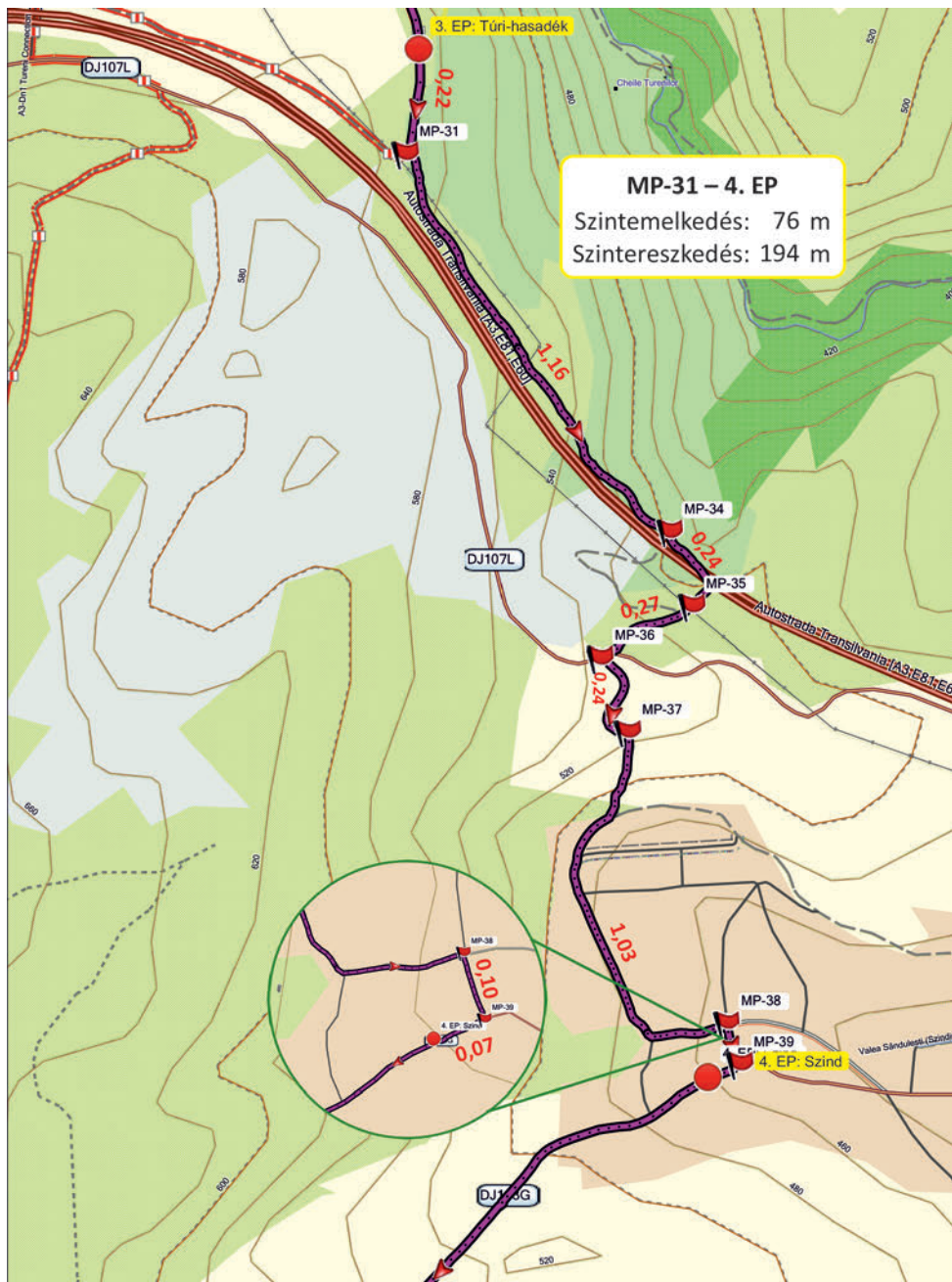


MP-29 840 m után V alakú útelágazás következik, ahol a bal oldali utat kell választanunk (a jobb oldali elkerüli a Túri-hasadékot és a **3. EP**-t).

Amint a faluból kiérünk, véget ér az aszfalt, makadámút ereszkedik a Dé-gencse-árkáig (amely a Túri-hasadékba torkollik).



MP-30 Az út újra emelkedni kezd, és egy villanyoszlop után balra leválk egy szélesebb ösvény, amely a hasadék szélével párhuzamosan, ehhez közel halad. Ha ezen folytatjuk utunkat, több helyen is benézhetünk a hasadékba. Kb. 800 m után ez a füves út a tetőn visszatér a makadámútra. Itt lesz a következő, **3. EP**: Túri-hasadék.



Túri-hasadék – Szind, unitárius paplak (3,33 km, –104 m)

MP-31 Tovább haladunk, és közvetlenül az autópálya mellett, a magasfeszültségű vezeték oszlopánál, ahol a makadámút jobbra kanyarodik, balra letérünk, és az autópálya kerítése mentén haladunk 1,16 km-t, amíg egy hídhoz érkezünk. (A kerékpáros túra résztvevői jobbra indulnak.)



MP-34 A híd alatt átlósan keljünk át, mászszunk ki a meredek dombon, majd a kerítés sarkától célozzuk meg a magasfeszültségű vezeték oszlopát (MP-35). Innen már elérkezünk egy makadámútra, amelyen balra térve haladunk az aszfaltútig.



MP-36 Az aszfaltutat elérve ezen átkelünk, letérünk balra, egy földútra, amely Szind irányába visz. A jelzések, fák híján, kövekre, falrészekre vannak festve, főleg piros sávok/nyilak formájában.

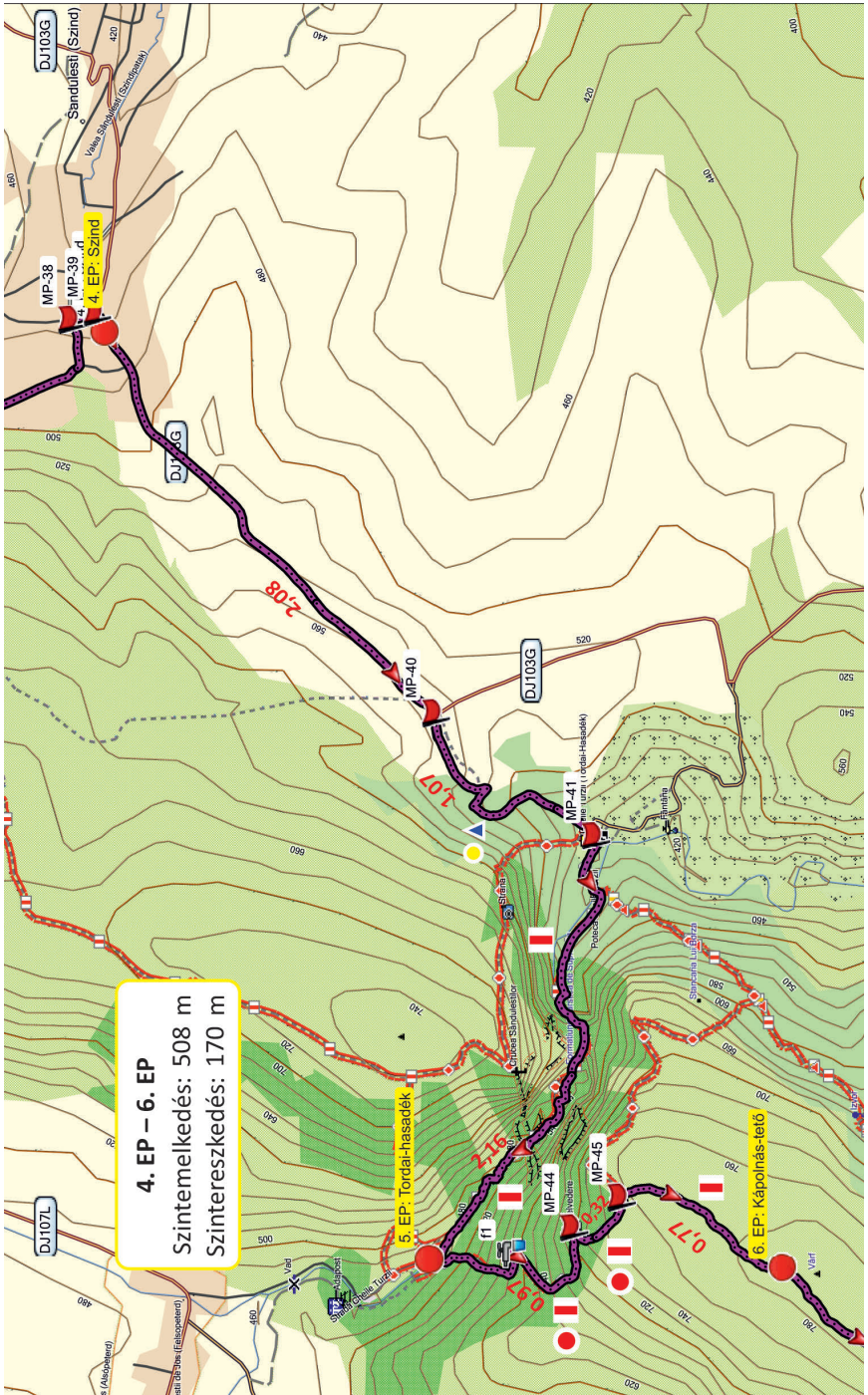
MP-37 Az út balra kanyarodik, 240 m után le kell térni jobbra, a falu irányába, egy keskenyebb földútra. Rövid és meredek ereszkedő után (közben elhaladunk egy elhagyott lakókocsi mellett), a falu szélén belefutunk egy makadámútba és ezen jobbra térünk.

Az út balra kanyarodik, majd egyenesen halad. Egy villanyoszlop mellett elhaladva előre megyünk tovább, rövid idő után már aszfaltos úton, amely ereszkedni kezd, majd balra kanyarodik.

MP-38 A bal kanyar után, egy fehér kőkerítéses házzal szemben, jobbra kell térnünk a makadámútra, amely áthalad egy kis patak fölött.

MP-39 Az út végén jobbra térünk, az unitárius paplak (202. sz.) (4. EP) irányába.





Szind, unitárius paplak – Tordai-hasadék, felső bejárat (5,31 km, –10 m)

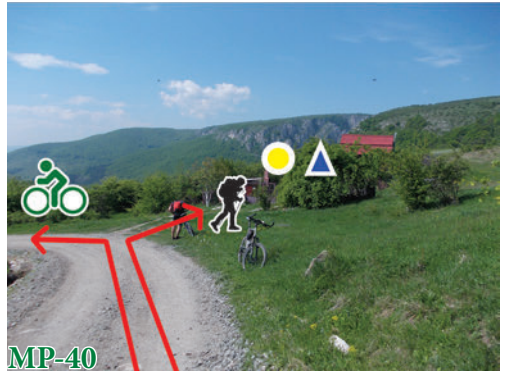
A szindi tetőig immár **sárga pont** jelzésen, 1,8 km-en emelkedünk 100 m-t, majd lejtetni kezd a makadámút.

MP-40 Egy bal kanyarban levő ház mellett jobbra letérünk a **sárga ponttal** és **kék háromszöggel** jelzett, a Tordai-hasadéki menedékházhoz vezető ösvényen.

MP-41 A menedékház jobb oldalától indul a Tordai-hasadékon keresztül vezető **piros sávval** jelzett turistaösvény. 2,16 km-nyi gyönyörű séta után megérkezünk a hasadék felső, Magyarpeterd felőli bejáratánál levő, **5. EP**-hoz.



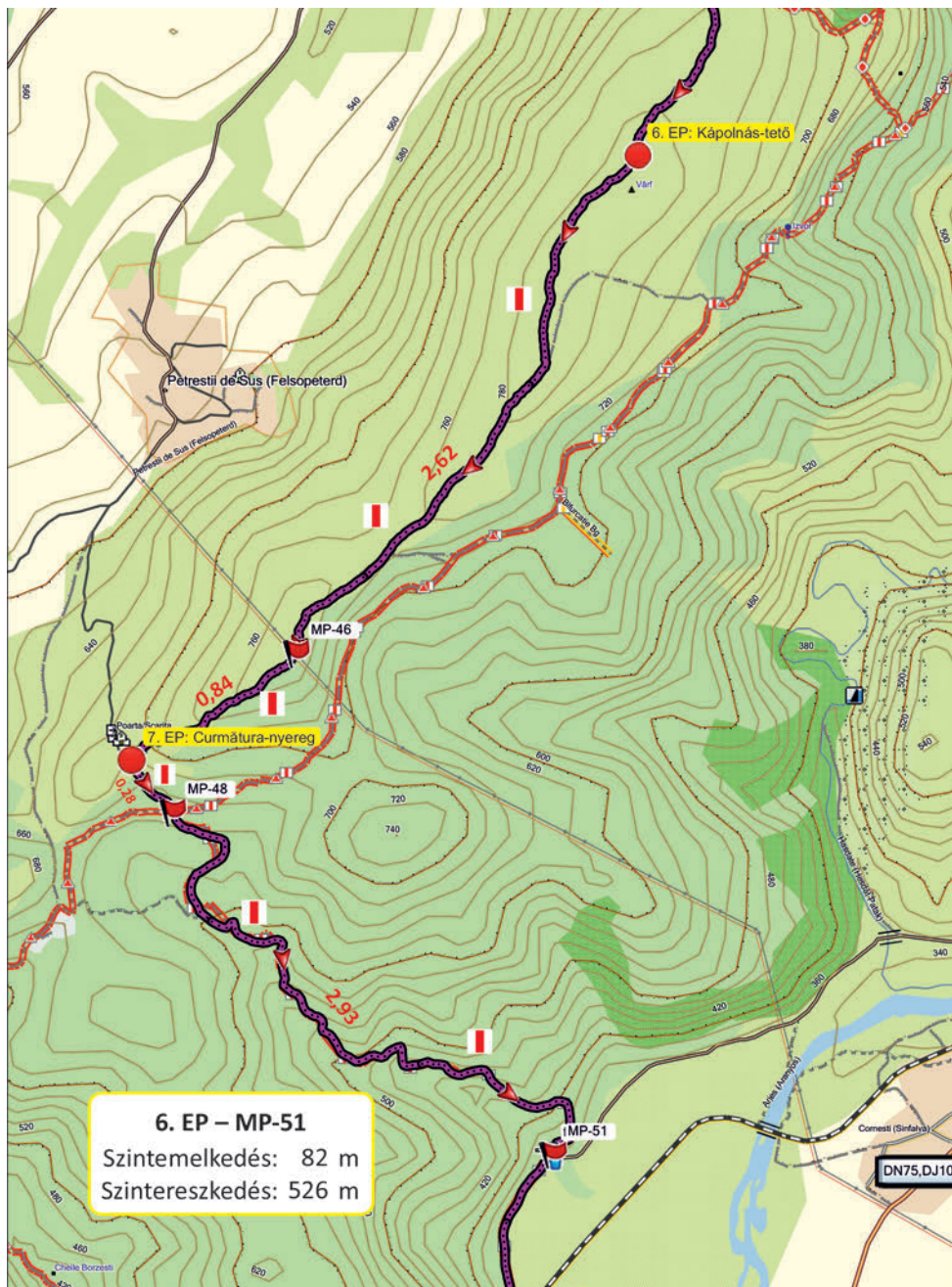
Szind, unitárius paplak



MP-40



A Tordai-hasadéki menedékházat az EKE építtette, 1935-ben volt a felavatása. A hozzátartozó területet Bors Mihály szindi földbirtokos (volt EKE-elnök) adományozta az EKE-nek, és jelentősen hozzájárult a menedékház építési költségeihez is.



Tordai-hasadék – Kápolnás-tető (2,06 km, 339 m)

Átkelünk a patakon és elindulunk felfele a meredek, **piros sávval** és **piros ponttal** jelzett ösvényen. Elhaladunk egy betonvályú mellett, amelybe forrásvíz gyűl (időnként ki van száradva).

MP-44 Kb. 1 km után balra letérhetünk az útról egy kilátó irányába.

MP-45 További 300 m után a **piros ponttal** jelzett ösvény balra leválik, mi jobbra folytatjuk a **piros sávot** követve. Az enyhén emelkedő, bokrok között haladó ösvény felér a tetőre, ahol inkább jobbra tartunk, amíg észleljük a nagy fakereszt tövében felállított **6. EP-t**.

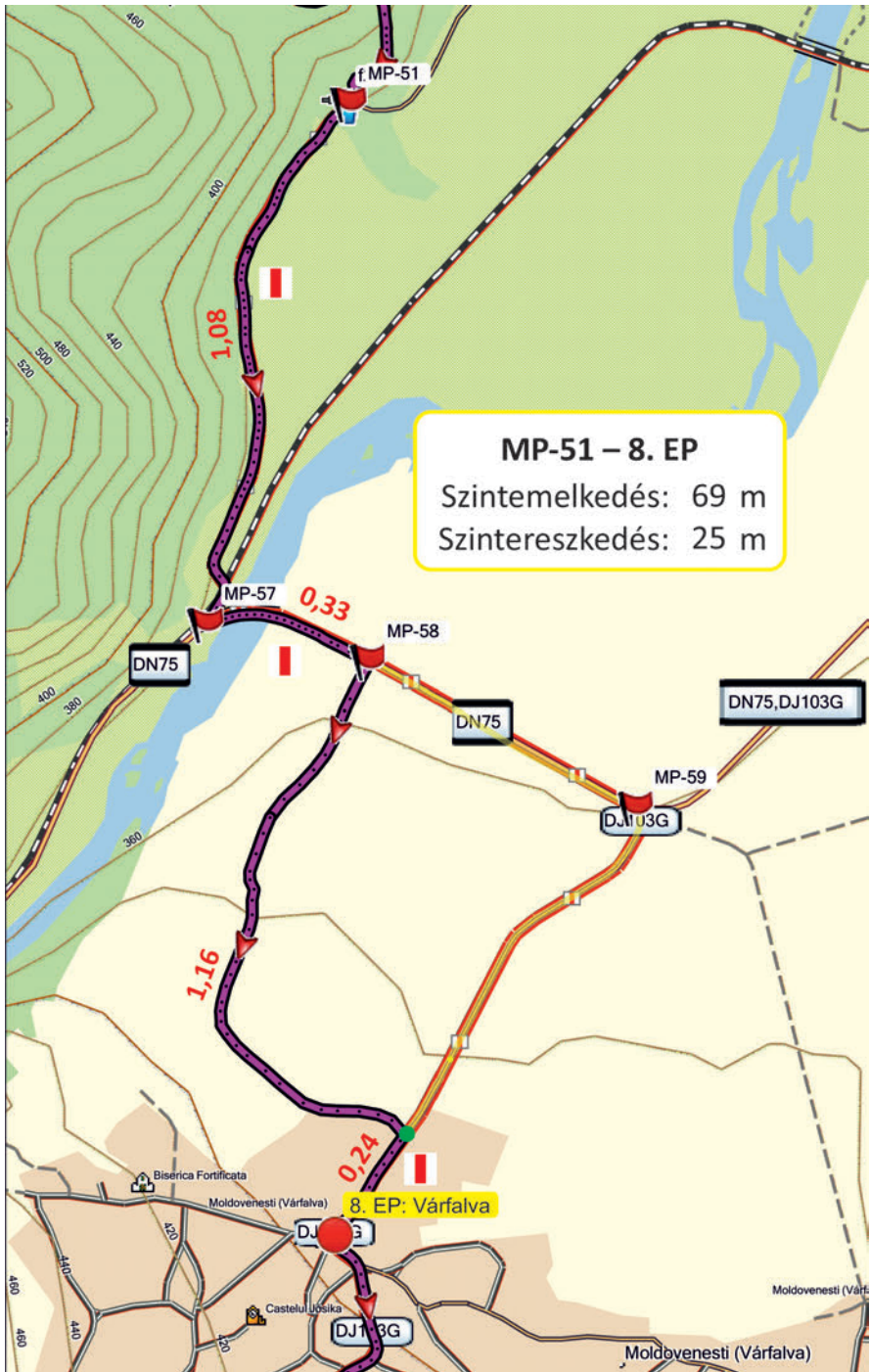


Kápolnás-tető – Curmătura-nyereg (3,46 km, -116 m)

A **6. EP-től** tovább egy rövid bozotos szakaszon vezet át az ösvény, majd megérkezünk egy jelzőtáblához. Innen megcélizzuk a távolban látható magasfeszültségű vezeték oszlopot, és a kopár gerincen haladunk kb. 2,6 km-t, amíg megérkezünk ehhez.

MP-46 Az oszloptól tovább haladunk a gerincen, hamarosan észrevesszük a kolostor tornyait, majd kb. 850 m után, egy turista jelzőoszlop mellett elhaladva, megérkezünk az az ortodox kolostortól balra elhelyezett **7. EP-hoz**.





Curmătura-nyereg – Várfalva, Polgármesteri Hivatal (6,02 km, –284 m)

Miután igazolólapunkat lebélyegeztettük, jobbra letérünk az Aranyos völgye felé. (Figyelem: a szélesebb, balra vezető, piros sávval jelzett út visszatér a Tordai-hasadékba!)

- MP-48 Kissé sáros erdei úton haladunk kb. 300 m-t, majd kis tisztásra érünk, ahonnan jobbra lefelé folytatjuk, a bal oldali bokrok között, fémoszlopon elhelyezett **piros sáv** jelzést is megfigyelve.



- MP-51 Kb. 3 km-es szakaszon ereszkedünk, amíg keresztezzük a mészkői makadámutat. Ezen jobbra térünk. Kb. 100 m után, a vadászháznál szomjunkat csillapíthatjuk a csorgóból.

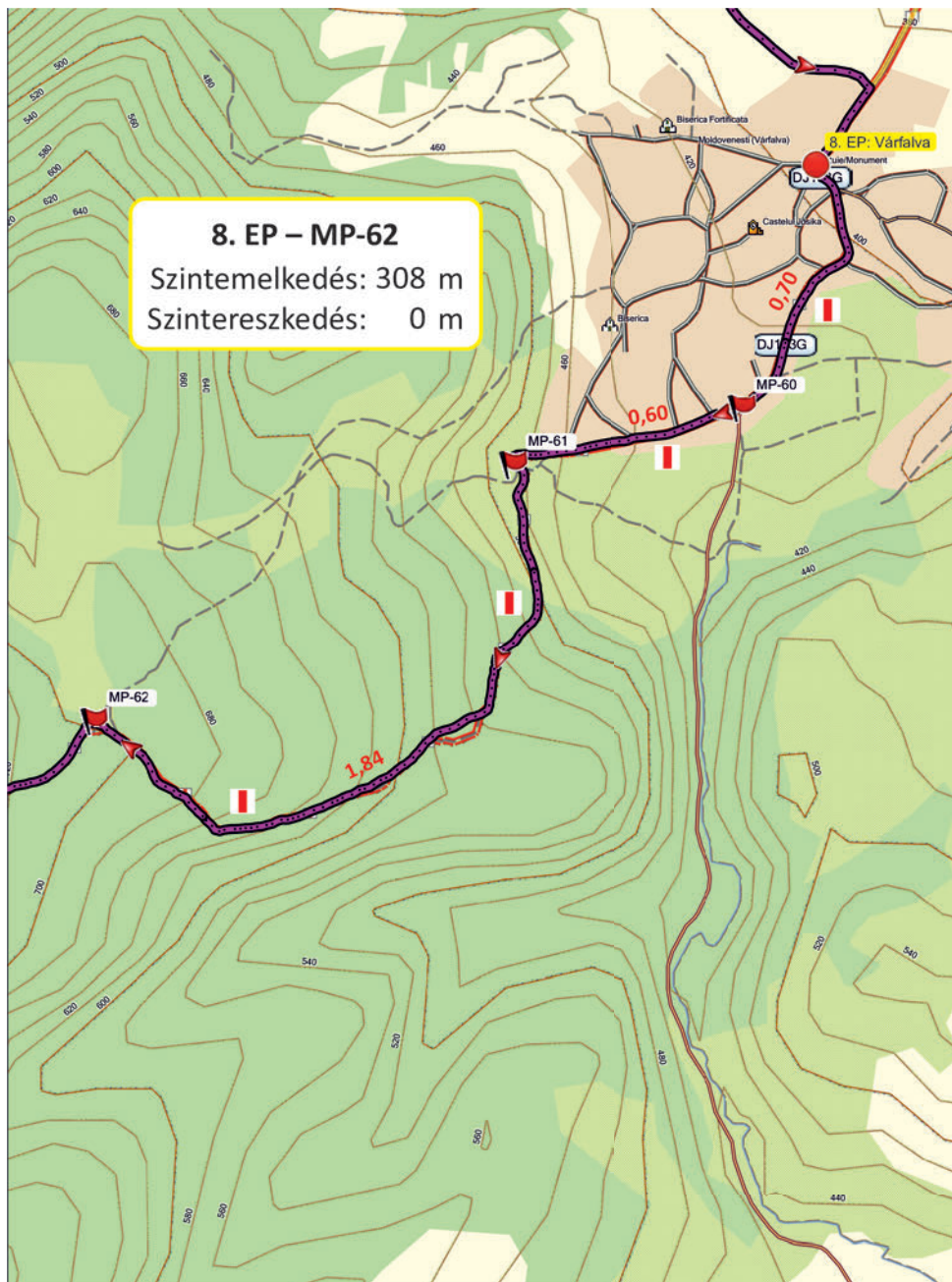
1 km után elhaladunk a szép emlékü Aranyos-völgyi keskenyvágányú vasút (Mocănița) megállója mellett, és kiérünk az Aranyos menti országútra (DN 75), ahol balra kanyarodunk.



- MP-57 Miután átkelünk az Aranyos görbe hídján, az előző MP-től 300 m-re jobbra lehet térni egy szántófeld mentén haladó földúton, Várfalva irányába (MP-58). A letérőnél levő villanyoszlopon láthatók a turista-jelzések. A földút később derékszögben balra kanyarodik, és bevezet majdnem a falu központjába.



Alternatív útvonal: az Aranyos hídfőjétől lehet az aszfalton is haladni. 1 km után útelágazás következik a főúton (MP-59), és jobbra térve, további 1 km után megérkezünk Várfalva központjába.



Várfalva, Polgármesteri Hivatal – Székelykő (10,16 km, 655 m)

A polgármesteri hivattaltól elindulunk balra Csegez (Pietroasa) és Székelyhidas (Podeni) irányába. 700 m után, a falu végén makadámút kezdődik. Jobbra, a **piros sáv** jelzéseket követve folytatjuk az utat.



MP-60 Innen 600 m-t haladunk a falu végéig, ahol több ösvény is indul felfelé, az erdő irányába (**MP-61**). A bal oldali, enyhén emelkedő, szélesebb szekerutat választjuk. Ezen haladunk 1,84 km-t, továbbra is a **piros sáv** jelzéseket követve, egészen addig, amíg kiérünk az erdőből egy tisztásra, és egy jelzőoszlophoz érkezünk.



MP-62 A jelzőoszlopnál balra kanyarodó erdei úton haladunk tovább 2,8 km-t, kiérünk az erdőből, és a nyílt terepen elérkezünk egy kőoszlophoz.

MP-69 A kőoszloptól kb. 700 m után újra erdőbe érünk.

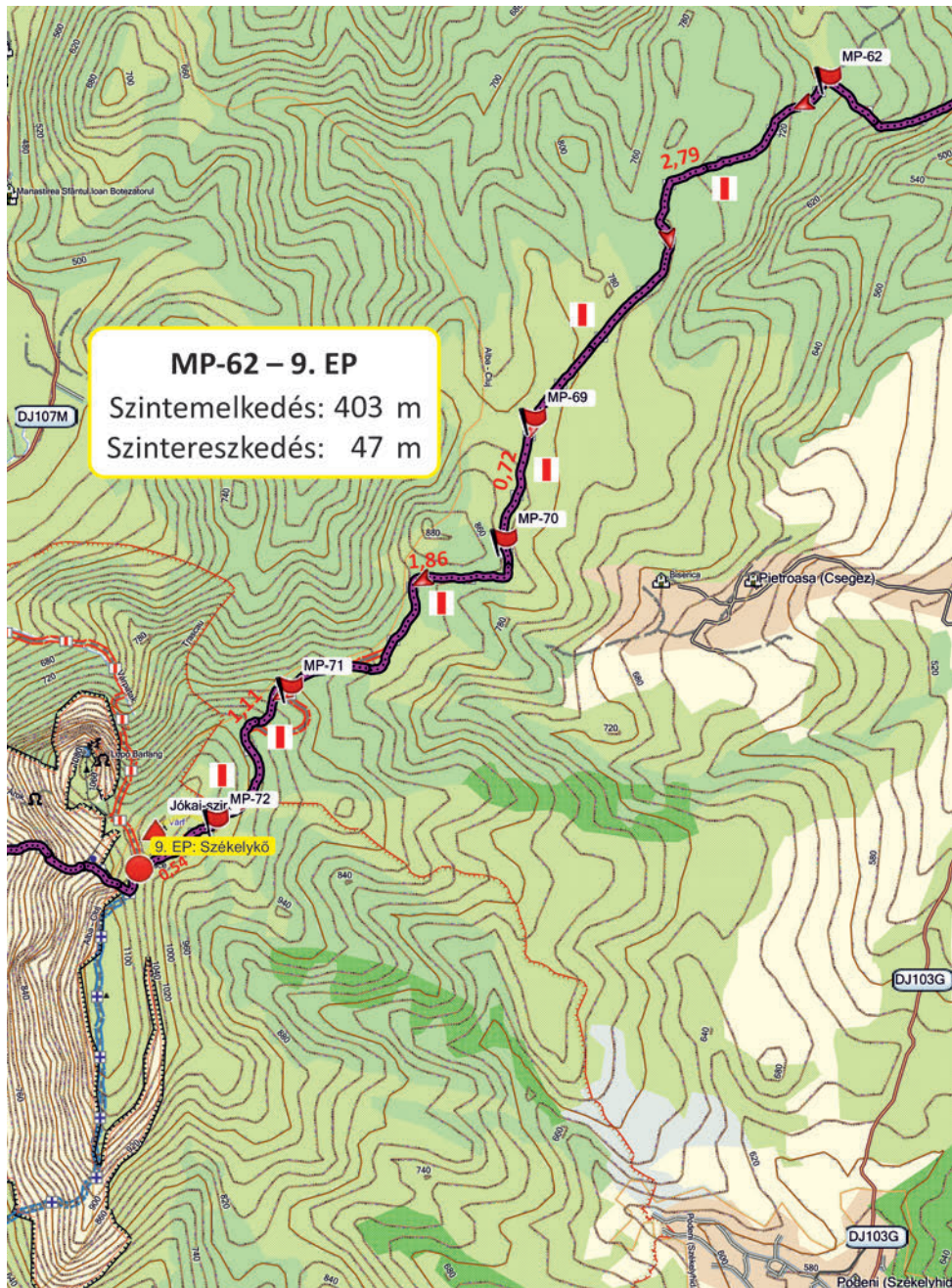
MP-70 Az erdő sarkától rövid szakaszon kettéváljuk az út, lehet haladni az erdő szélén a fák között, vagy az erdő mellett, nyílt terepen.

1,86 km-t haladunk, amíg egy fánál jobbra mutató piros nyíl jelzi a további útirányt (**MP-71**). Kb. 1,1 km-t emelkedünk meredeken, végig a **piros sávot** követve, majd egy tisztásra érünk, ahol egy jelzőoszlop van.

Egy idő után kiérünk az erdőből, a jelzések az erdő szélét követik tovább felfelé, kb. 650 m-es szakaszon.

MP-72 Egy, a bal oldalunkon levő, magányos fánál a jelzett út balra tér, és innen nagyjából szinten halad, bokrok között, a nyeregig (még kb. 550 m).

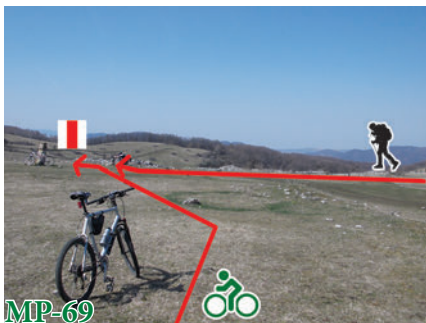
Innen lehet előre felfelé menni, itt kb. 400 m-es távon egy keréknyom felvezet egy kis csúcsra (1090 m), ahonnan nagyon szép a kilátás; innen majd le kell ereszkednünk a nyeregbe, a **9. EP**-hoz.



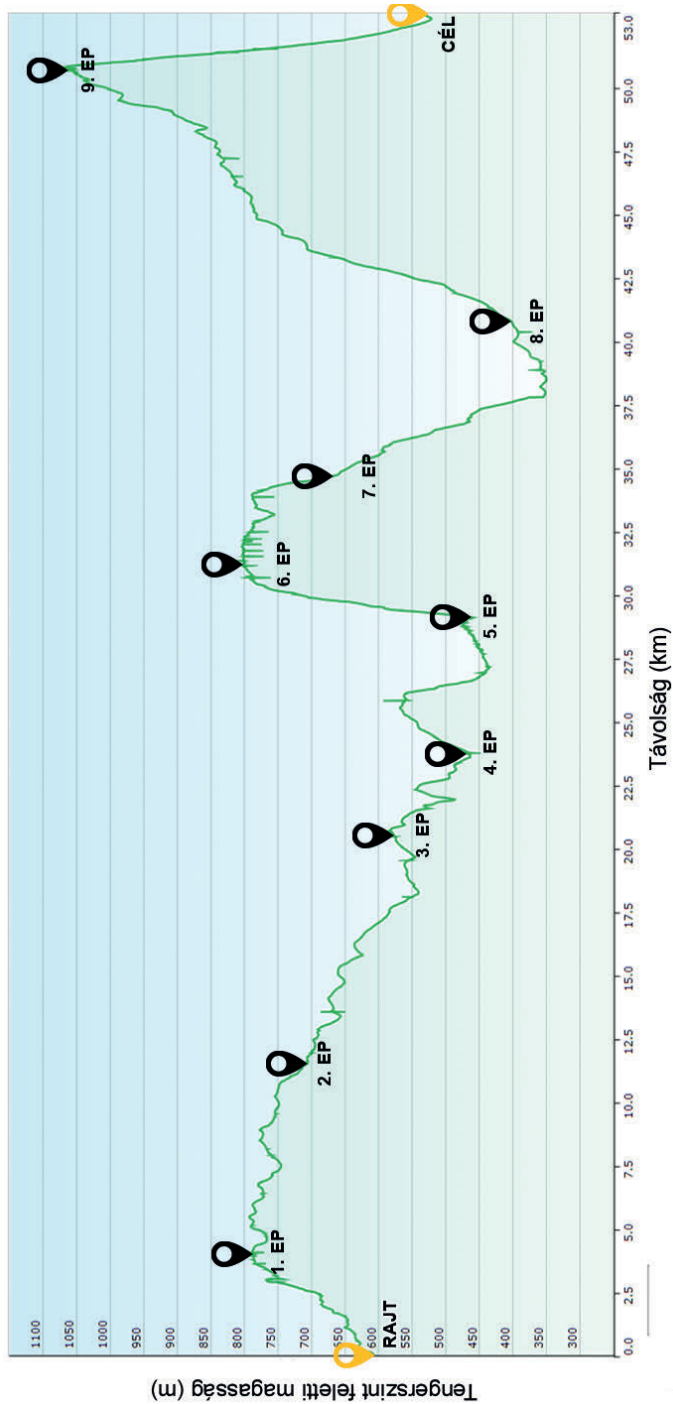
Székelykő – Torockó, Kriza János Művelődési Ház (2,24 km, –527 m)

A nyeregből elindulunk jobbra, és a Nagy-árkon ereszkedünk be Torockóra, követve a **kék kereszt** jelzéseket.

A célba érkezve, az igazolólap lebélyegeztetése, étkezés és pihenés után meglátogathatjuk a Néprajzi Múzeumot és a 192. számú házat. Itt szállt meg Jókai Mór 1876. augusztus 6-án. Jelenleg a házban a Torockói Unitárius Lelkeszi Hivatal működik.



ÚTVONALPROFIL



EP	EP neve	Eddig megtett	Célig még van	Köv. EP-ig még van	Tszfm.	Szintkülönbség a köv. EP-ig
RAJT	Bükki Kemping	0 km	53,09 km	3,96 km	610 m	177 m
1. EP	Adrenalin Park	3,96 km	49,13 km	7,58 km	787 m	-79 m
2. EP	Hordós-kút	11,54 km	41,55 km	8,97 km	708 m	-133 m
3. EP	Túri-hasadék	20,51 km	32,58 km	3,33 km	575 m	-104 m
4. EP	Szind, unitárius paplak	23,84 km	29,25 km	5,31 km	471 m	-10 m
5. EP	Tordai-hasadék	29,15 km	23,94 km	2,06 km	461 m	339 m
6. EP	Kápolnás-tető	31,21 km	21,88 km	3,46 km	800 m	-116 m
7. EP	Curmátura-nyereg	34,67 km	18,42 km	6,02 km	684 m	-284 m
8. EP	Várfalva, Polgármesteri Hivatal	40,69 km	12,40 km	10,16 km	400 m	655 m
9. EP	Szekelykő	50,85 km	2,24 km	2,24 km	1055 m	-527 m
CÉL	Torockó, Kriza János Művelődési Ház	53,09 km			528 m	

Partnerek / Parteneri / Partners



Primăria
Rimetea / Torockó
Polgármesteri Hivatala

Kelemen
József Levente
Rimetea / Torockó



Torockószentgyörgyi
Unitárius
Lelkészi Hivatal



Torockói
Unitárius
Egyházközség



Szindi
Unitárius
Egyházközség



ERDÉLYI
MÁGYARI
MŰSZAKI
TUDOMÁNYOS
TÁRSASÁG



NYILAS MISI
TEHETSÉGTÁMOGATÓ
EGYESÜLET

Médiapartnerek / Parteneri media / Media Partners



Támogatók / Sponsori / Sponsors



(BNW_Systems)

nobilacasa.



Primăria
Moldovenești / Vărfalva
Polgármesteri Hivatala





A Tordai-hasadék keleti, alsó bejárata



A Székelykő